

SINTESI REPORT INTEGRATO 2022



SINTESI REPORT INTEGRATO 2022

PROFILO AZIENDALE

IL MODELLO DI BUSINESS DI INWIT E LA STRATEGIA PER LA CREAZIONE DEL VALORE

LA NOSTRA MISSION

Gestione e sviluppo delle infrastrutture e delle tecnologie a supporto degli operatori per migliorare la ricezione dei servizi wireless rendendola sempre più ottimale

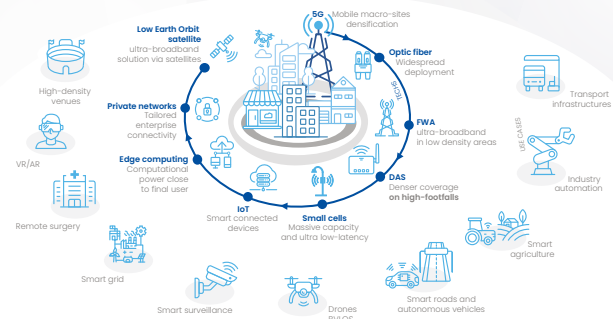
I NOSTRI PRINCIPI GUIDA

- Business sostenibile
- Digital operations
- Ottimizzazione delle risorse
- People & knowledge

INPUT



MODELLO DI BUSINESS



OUTPUT



OUTCOMES

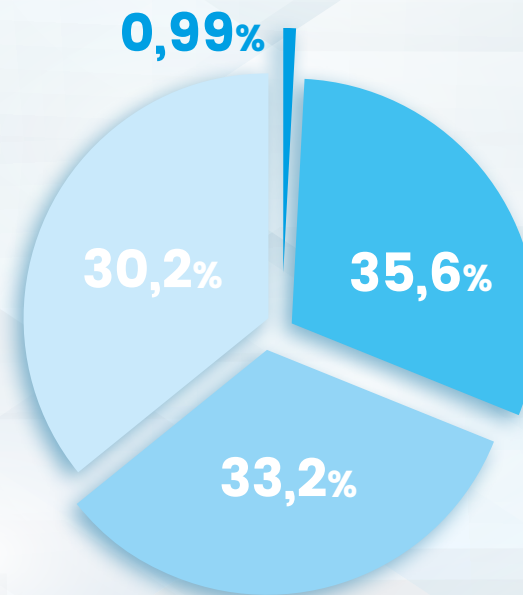
- Creazione di valore aggiunto
- Abbattimento del divario digitale
- Aumento della capacità di produzione
- Sviluppo della produttività del territorio
- Diffusione di nuove tecnologie (es. 5G)
- Sviluppo network d'impresa
- Sviluppo delle comunità locali
- Maggiore inclusività sociale e digitale
- Corporate identity e talent attraction
- Salute e sicurezza occupazionale
- Valorizzazione ed integrazione delle diversità
- Riduzione degli impatti ambientali

INWIT: STORIA, MISSION E VALORI

Infrastrutture Wireless Italiane S.p.A. è il **più grande operatore del settore delle infrastrutture wireless in Italia**. L'attività di INWIT è legata direttamente alla nascita e allo sviluppo della telefonia mobile in Italia, per mano dei due principali operatori del settore. INWIT è infatti il risultato della fusione tra le attività e le infrastrutture wireless di Telecom Italia e Vodafone Italia.

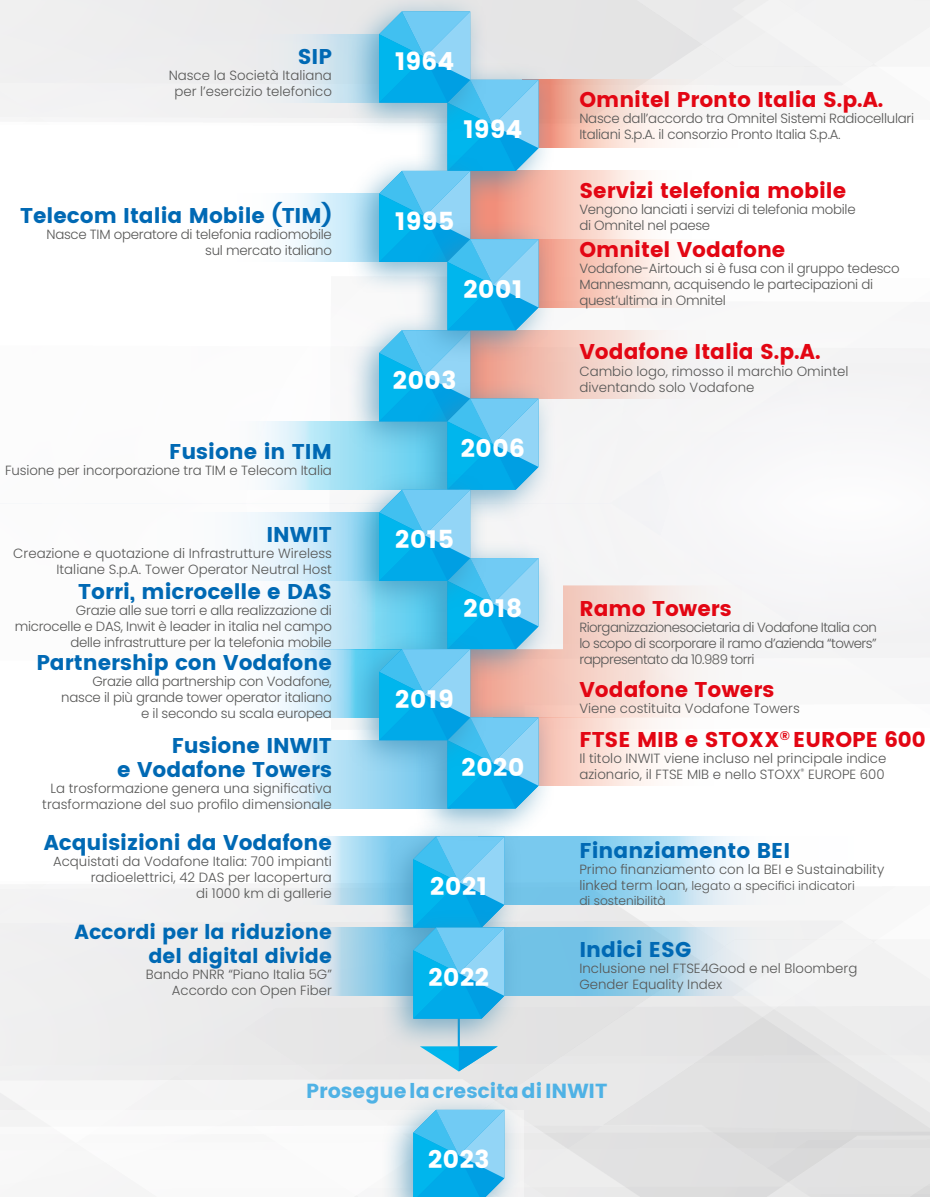
Al 31.12.2022 la struttura azionaria di INWIT è composta come da figura seguente.

- DAPHNE 3 S.p.A.¹
- CENTRAL TOWER HOLDING COMPANY B.V.
- FREE FLOAT
- IMPULSE I SARL



¹ Si precisa che Daphne 3 S.p.A. è controllata al 90% da Impulse I S.à.r.l. (a sua volta controllata da Impulse II S.C.A.); il restante 10% è detenuto da TIM S.p.A. Central Tower Holding Company B.V. è indirettamente di proprietà di Vodafone Group Plc.

L'evoluzione inizia 40 anni fa...



VISION **Un futuro sempre più connesso e sostenibile**

INWIT crede in un mondo sempre più connesso e sostenibile, in cui le infrastrutture abilitano le connessioni di persone ed oggetti, sempre e ovunque, al fine di generare valore di lungo termine per la comunità e tutti i suoi stakeholders.

PURPOSE **Sharing Connections**

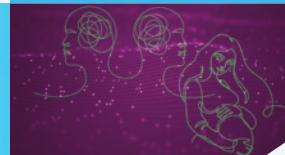
INWIT realizza e gestisce infrastrutture wireless condivise e digitali che abilitano gli operatori e le tecnologie a connettere persone ed oggetti, sempre e ovunque, a beneficio delle comunità in cui opera.

Passione per i nostri clienti



Siamo partner dei nostri clienti per realizzare infrastrutture e sviluppare soluzioni innovative al fine di soddisfare le loro esigenze e favorire la condivisione di dati, servizi e beni.
Partnership. Affidabilità. Innovazione.

Passione per le nostre persone



Diamo valore alle connessioni tra le nostre persone, favorendone l'inclusione, il benessere e lo sviluppo per essere tutti coinvolti e responsabili dei nostri successi, in un'ottica di etica ed integrità.
Collaborazione. Responsabilità. Integrazione.

Passione per i Risultati



Lavoriamo ogni giorno per migliorare le nostre performance e ottenere i migliori risultati per noi, i clienti, le comunità e tutti gli stakeholder con cui operiamo.
Progettualità. Cura. Semplicità.

Passione per la Sostenibilità



Il nostro è un business sostenibile che mette al centro l'ambiente e la comunità. Ci impegniamo ad essere abilitatori della transizione digitale promuovendo una società più equa e inclusiva, riducendo il digital divide e favorendo l'innovazione.
Digitale. Inclusione. Ambiente.

Passione per il Successo Sostenibile



Il nostro impegno è per un mondo sempre più connesso e sostenibile. È la passione che mettiamo ogni giorno per i nostri clienti, per le nostre persone, per i risultati e per la sostenibilità, che ci permette di generare valore di lungo termine per la comunità e tutti i nostri stakeholders.

CRESCITA FORTE E SOSTENIBILE GRAZIE AI 4 PILASTRI DEL PIANO INDUSTRIALE

Il Piano Industriale di INWIT prevede un percorso di significativa **crescita organica**, sostenuta da investimenti volti a rafforzare l'infrastruttura della società, macro grid e micro grid, per poter servire al meglio gli operatori e contribuire all'evoluzione digitale nel mercato.



PIANO DI SOSTENIBILITÀ: RISULTATI 2022



GOVERNANCE

ATTIVITÀ

RISULTATI 2022

1.1 Inserimento dei target sostenibilità in meccanismi di incentivazione.

MBO 15% e **LTI 20%** AD e Dirigenti con responsabilità strategica.
Target ESG per tutti i destinatari di MBO.

2.1 Stakeholder Engagement.

Realizzato **2° Stakeholder Forum**.
Realizzata **indagine brand awareness su popolazione e stakeholder**.
Realizzata **piattaforma di stakeholder engagement** per monitoraggio e reportistica.

2.2 Inserimento di INWIT all'interno di indici/rating di sostenibilità ESG.

CDP: Score B + **5 Upgrade**;
FTSE Russell: da 2,9 a 3,5 (su scala 1-5).
GRESB: da 53 a 70 (su scala 1-100).
CSA di S&P: da 48 a 55 (su scala 1-100).
Vigeo: da 38 a 44 (su scala 1-100).
Bloomberg GEI: da 73.68 a 75.53 (su scala 1-100).
Inclusione nel **FTSE4Good**.

3.1 Creare awareness sui temi ESG sulla catena di fornitura.

Questionario ESG compilato da **127 fornitori** pari al **66% della spesa 2021**.



PEOPLE

ATTIVITÀ

RISULTATI 2022

- | | |
|--|---|
| <p>4.1 Assicurare la partecipazione dei dipendenti ad iniziative di formazione e sviluppo delle competenze.</p> | <p>99% dipendenti coinvolti
4.902 ore erogate.
19,1 ore pro capite.</p> |
| <p>5.1 Realizzare un'analisi di clima interno.</p> | <p>A seguito della survey, sono state individuate:</p> <ul style="list-style-type: none"> • Aree di forza e aree di miglioramento. • Main Action plan: Incontri sui territori con il Top Management, percorsi di Assesment e Sviluppo, Costituzione Focus Group. |
| <p>5.2 Riconoscimenti aziendali in tema HR.</p> | <p>INWIT inclusa nell'indice Bloomberg GEI.</p> |
| <p>6.1 Individuare priorità e policy aziendali sul tema D&I.</p> | <p>256 dipendenti di cui Donne: 98 (38,3%).</p> |
| <p>6.2 ISO 30415 HR - D&I.</p> | <p>Individuato profilo Diversity Ambassador.</p> |
| <p>7.1 ISO 45001 Salute e Sicurezza sul Lavoro.</p> | <p>Completata integrazione del sistema di gestione Salute e Sicurezza ed Ambiente con la Qualità (ISO 9001)
Erogata formazione sul tema Sistema SSL sottoposto ad audit interno e non sono state riscontrate criticità</p> |
| <p>7.2 Riduzione indici infortuni.</p> | <p>0 infortuni gravi.</p> |



ENVIRONMENT

ATTIVITÀ

RISULTATI 2022

- | | |
|--|---|
| <p>8.1 Definizione di una Climate strategy.</p> | <p>Target approvato e pubblicato sul sito SBTi.</p> |
| <p>8.2 Certificazione ISO 50001.</p> | <p>Costituito Energy Team.
Erogata formazione sul tema Concluso positivamente lo stage 1 del processo di certificazione del Sistema di Gestione Energia.</p> |
| <p>8.3 Sviluppo fonti rinnovabili.</p> | <p>Installati 102 impianti per una potenza complessiva di 405 kW, pari a regime a 131 tCO₂ evitate.</p> |
| <p>8.4 Iniziative di efficienza energetica.</p> | <p>Installati i seguenti impianti:</p> <ul style="list-style-type: none"> • Free Cooling: 670 • Raddrizzatori HE: 1.285 <p>pari a regime a 9,5 GWh di saving e a 2.545 tCO₂ evitate.</p> |
| <p>8.5 Acquisto energia verde.</p> | <p>Acquistato il 100% di energia verde tramite Garanzie di Origine.</p> |
| <p>9.1 Certificazione ISO 14001.</p> | <p>Completata integrazione del sistema di gestione Salute e Sicurezza ed Ambiente con la Qualità (ISO 9001). Erogata formazione.
Completato audit 231 e compliance ambientale su Sistema Ambiente su richiesta da OdV.</p> |
| <p>9.2 Iniziative volte ad aumentare il ciclo di vita dei materiali e dei prodotti.</p> | <p>3 attività di rottamazione per un totale di 931 tonnellate con un recupero del 98,3%.</p> <p>Installati 159 kit di batterie al litio in sostituzione di batterie al piombo.</p> <p>Installate 600 stazioni di energia.</p> |
| <p>9.3 Effettuare un'analisi del ciclo di vita dei diversi model site.</p> | <p>Realizzato studio LCA dei model site RAW-LAND e ROOFTOP.</p> |
| <p>9.4 Effettuare una valutazione degli impatti dei macro siti sulla biodiversità.</p> | <p>Realizzato paper sulla biodiversità con assesment sugli impatti di INWIT.
Avviati progetti per monitoraggio biodiversità.</p> |



INNOVATION

ATTIVITÀ

RISULTATI 2022

10.1 Aumentare e rafforzare la micro-copertura. **56 progetti** di coperture dedicate **DAS**.

10.2 Tower upgrade (smart cities, droni, IoT, etc..). **Wiseair** Torino: installazione su 7 siti. **Acquedotto Pugliese**: hosting per metering. **Sinelec**: monitoraggio autostradale con droni. **WWF**: monitoraggio biodiversità. **Nplus/Olivetti**: monitoraggio strutturale siti.

10.3 TSviluppare un sistema di customer satisfaction. Identificati due KPI: **NPS** (Net Promoter Score) e **OS** (Overall Satisfaction). Realizzata seconda campagna di rilevazione con **NPS = 20** e **OS = 8**.

11 Collaborazioni per lo sviluppo dell'innovazione tecnologica (es. Start up/ Università/ Aziende / Istituti di Ricerca...). **Politecnico di Torino**: manutenzione predittiva + modellizzazione BIM automatica. **Politecnico di Milano**: Connected car mobility + Osservatorio 5G. **Università di Salerno**: Avviato progetto Fuel cells. **Telebit**: 2° step Phase Change Material.



COMMUNITY

ATTIVITÀ

RISULTATI 2022

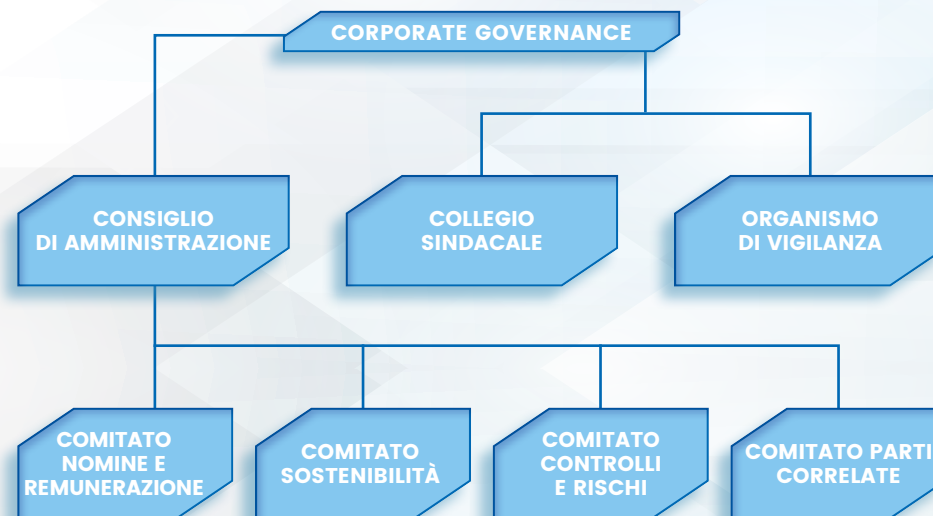
12.1 Promuovere progetti volti alla riduzione del digital divide. **427** contratti sottoscritti in aree geografiche vulnerabili. Accordo **Open Fiber**.

12.2 Attivare progetti di copertura di aree ad elevata vocazione sociale e culturale (musei, ospedali). **13 ospedali**. **2 musei**.

Aggiudicata la **gara 5G** del PNRR con TIM e Vodafone Italia.

GOVERNANCE

Nello svolgimento di tutte le sue attività, i componenti degli organi sociali di INWIT si attengono al rispetto della normativa applicabile, del **Modello Organizzativo 231**, del Codice Etico e di condotta adottato dalla Società, dello Statuto e del Codice di Borsa Italiana², della **Policy Anticorruzione**³, dei **Principi di autodisciplina e dei Regolamenti di funzionamento degli organi sociali**.



² INWIT aderisce al Codice di Corporate Governance redatto dal Comitato per la Corporate Governance di Borsa Italiana, nell'edizione di tempo in tempo in vigore.

³ La Policy anticorruzione di INWIT è stata approvata dal Consiglio di Amministrazione in data 16 dicembre 2021.

Modello Organizzativo di Gestione e Controllo ai sensi del D. Lgs 231/01

► Codice Etico.

Si colloca a monte dell'intero sistema di Corporate Governance e rappresenta la carta dei valori di INWIT, fondando, in termini programmatici, il corpus di principi a cui si ispirano le azioni dei componenti degli organi sociali, del management, dei partner commerciali, nonché dei collaboratori interni ed esterni.

► Principi generali del controllo interno.

L'insieme degli "strumenti" volti a fornire una ragionevole garanzia circa il raggiungimento degli obiettivi di efficienza operativa, affidabilità delle informazioni finanziarie e gestionali, rispetto delle leggi e dei regolamenti, nonché salvaguardia del patrimonio sociale anche contro possibili frodi.

► Principi di comportamento.

Dove sono state introdotte regole specifiche di comportamento nei rapporti con terzi, nonché per gli adempimenti e le attività di natura societaria.

► Schemi di controllo interno.

Elaborati per i processi aziendali a rischio, sia operativi che strumentali, e strutturati in:

- Regole volte ad individuare le principali fasi di ogni processo.
- Reati che possono essere commessi in relazione ai singoli processi.
- Specifiche attività di controllo per prevenire ragionevolmente i relativi rischi di reato.
- Indicazioni comportamentali.
- Appositi flussi informativi verso l'Organismo di Vigilanza per evidenziare possibili situazioni di reato da investigare.

REMUNERAZIONE

La **Politica per la Remunerazione è definita in maniera trasparente attraverso un processo che coinvolge:**

- **Assemblea degli Azionisti**, in fase di approvazione della politica di remunerazione e dei compensi corrisposti.
- **Consiglio di Amministrazione**, per la definizione, su proposta del comitato per le nomine e la remunerazione, della politica di remunerazione degli Amministratori Esecutivi e dei Dirigenti con Responsabilità Strategiche (incluso DG).
- **Comitato per le nomine e la remunerazione**, per la presentazione al CdA di proposte in merito alla politica di remunerazione e alla determinazione degli obiettivi di performance per la remunerazione variabile.

SISTEMA DI GESTIONE DEI RISCHI (ERM)

Il Framework di ERM di INWIT si declina in un processo ciclico che prevede diverse fasi:

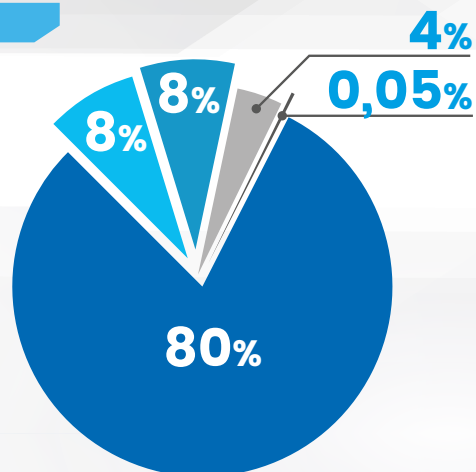
- Risk identification.
- Risk evaluation.
- Risk mitigation (per ciascun Top Risk Residuo determinato nel corso della fase di Risk Evaluation).
- Risk reporting (reporting trimestrale verso il Top Management).



CAPITALE FINANZIARIO

Nel 2022 INWIT ha generato un valore economico di quasi **853 milioni di euro** in **aumento del 9%** rispetto all'esercizio precedente.

Valore economico distribuito 2022



- Pubblica amministrazione
- Investimento nella comunità
- Retribuzione del personale
- Finanziatori e azionisti
- Costi operativi riclassificati

In linea con la metodologia definita dal GRI Sustainability Reporting Standards, è stata operata una riclassificazione del conto economico, al fine di determinare la ricchezza distribuita da INWIT.

Valore economico direttamente generato e distribuito

	2021	2022	Delta
Valore economico generato	785.158.160	852.991.129	9%
Valore economico distribuito	536.478.428	518.082.414	-3,4%
Costi operativi riclassificati	44.697.111	41.425.767	-7%
Retribuzioni del personale	18.421.840	21.386.511	16%
Investimenti nella Comunità	332.664	247.419	-26%
Finanziatori e azionisti	399.755.013 ⁴	414.112.861	4%
Pubblica Amministrazione	73.271.800	40.909.855	-44%
Valore economico Trattenuto	248.679.732	334.908.609	35%

⁴ Si segnala che il dato 2021 è stato riesposto a seguito dell'inclusione nella voce "Finanziatori e azionisti" del pagamento dei dividendi, pari a 309.664.500 euro, per comparabilità con il dato ottenuto per il 2022 (i dividendi 2021 pagati sono stati pari a 307.498.662 con un debito residuo pari a 2.165.838).

CAPITALE INFRASTRUTTURALE

INWIT è leader in Italia, con oltre 23.000 torri, oltre 50.000 ospitalità e con il parco di asset della migliore qualità.

INWIT, nel suo ruolo di neutral host e secondo la logica della Tower as a Service, offre una pluralità di servizi integrati fra loro, che consentono di diversificare il proprio business. Il core

business della società si identifica nell'offerta di "Servizi Integrati di Ospitalità" con le oltre 23.000 torri distribuite capillarmente sul territorio nazionale caratterizzate da prossimità ai clienti, presenti sia in ambiente urbano che rurale e la maggior parte delle quali connesse in fibra ottica.



I SERVIZI DI INWIT



Servizi integrati di ospitalità, mettendo a disposizione: infrastrutture per realizzare reti wireless, torri e tralicci per le antenne, cablaggi, parabole, spazi per le apparecchiature, impianti tecnologici per l'alimentazione ed il condizionamento.



Servizio di gestione degli accessi e della sicurezza del sito, supervisione 24h, manutenzione ordinaria, correttiva e straordinaria.



Realizzazione di coperture indoor e outdoor con micro-celle e DAS (Distributed antenna system) in stazioni, ospedali, aeroporti, musei, università, stabilimenti industriali, autostrade, centri commerciali, stadi e luoghi di aggregazione e divertimento.



Progettazione e realizzazione di nuovi siti.



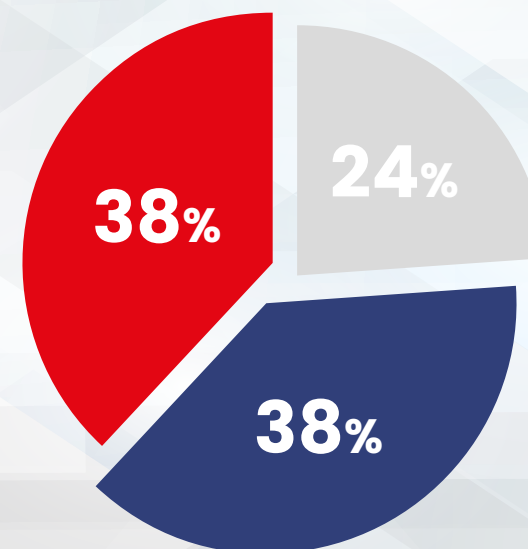
Collegamenti in fibra ottica dei siti di trasmissione (Tower o DAS) per aumentare la capacità (backhauling).

CLIENTI

I clienti principali di INWIT sono:

- ▶ Tutti gli Operatori radiomobili nazionali ("Mobile Network Operator" MNO): TIM, Vodafone, WindTre e Iliad.
- ▶ Operatori Fixed Wireless Acces (FWA) quali OpNet, Fastweb, Eolo e Open Fiber, che forniscono servizi radiomobili basati su tecnologie GSM, UMTS, LTE o su licenze per servizi di trasmissione radio in altre tecnologie wireless (es. Wireless Local Loop, Hyperlan, WiMAX, punto-punto e punto-multipunto PDH e/o SDH);
- ▶ Operatori di servizi di Broadcasting per la trasmissione e la diffusione del segnale radiotelevisivo (es. tecnologie in standard DVB-T); Istituzioni, enti pubblici, Forze Armate per la realizzazione di reti private.

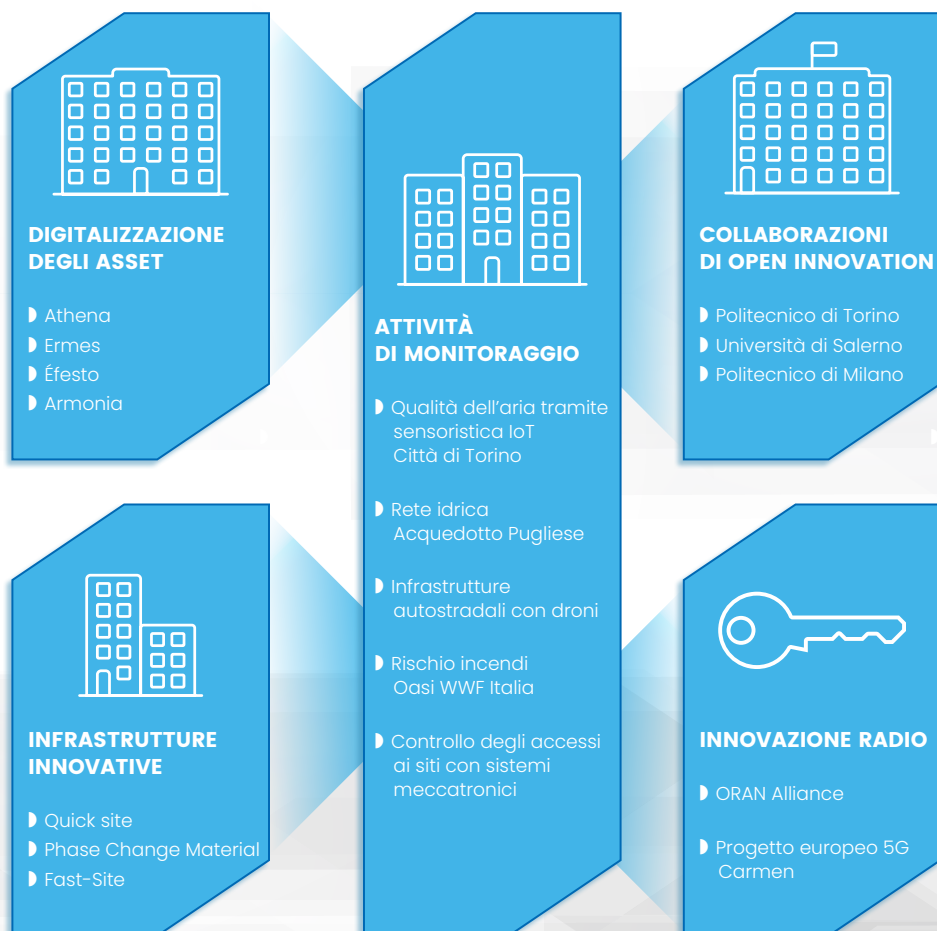
Distribuzione % delle ospitalità 31/12/2022



- Vodafone
- TIM
- Altri

CAPITALE INTELLETTUALE

L'obiettivo di INWIT, come da Piano di Sostenibilità, è essere attore, a supporto degli operatori, nella digitalizzazione del Paese secondo una logica di Tower as a service, grazie alla diffusione capillare delle proprie infrastrutture e contribuendo in maniera significativa alla copertura wireless del territorio italiano, anche in funzione dello sviluppo delle nuove tecnologie, a partire dal 5G e dal FWA.



CAPITALE SOCIALE E RELAZIONALE

Digitalizzazione significa porre le basi per ridurre le disuguaglianze e per tendere a un'inclusione digitale che possa garantire pari opportunità nell'utilizzo della rete e nello sviluppo di una cultura dell'innovazione e della creatività, contrastando in primo luogo il nuovo analfabetismo digitale e la discriminazione sociale e culturale.

OPPORTUNITÀ del 5G

Accelerare la costruzione di **smart cities**, non solo nei grandi agglomerati urbani, ma anche nei piccoli borghi, consentendo lo **sviluppo** e la **diffusione** capillare di una serie di **nuove tecnologie** in grado di impattare positivamente sulla **salvaguardia ambientale**, sul **controllo** e sulla **sicurezza dei territori e delle infrastrutture**. Grazie alla sua **velocità, capacità di connessione e bassa latenza**, il 5G consente di sviluppare un **ecosistema innovativo di device territorialmente e continuamente connessi**, in grado di gestire una **quantità sempre maggiore di dati** e di mettere a disposizione di **milioni di persone informazioni istantanee** su trasporti, traffico, servizi sanitari, avvisi di sicurezza e notizie della comunità.

RELAZIONI CON LA COMUNITÀ E IL TERRITORIO

- ▶ Copertura wireless indoor attraverso DAS in 40 strutture ospedaliere e partnership con ACISMOM per la realizzazione di soluzioni di copertura mobile indoor multi-operatore 5G ready all'interno della sua sede storica di Roma e dell'ospedale **San Giovanni Battista**.
- ▶ Copertura radiomobile multi-operatore del Museo Nazionale Etrusco di Villa Giulia a Roma.

Accordo siglato con Open Fiber

per la copertura di oltre 600 Comuni distribuiti su tutto il territorio nazionale con tecnologia FWA.

"Piano Italia 5G" del PNRR

volto a coprire 1.200 aree a fallimento di mercato, entro giugno 2026, attraverso la realizzazione di nuove infrastrutture di rete idonee a fornire servizi radiomobili con velocità di trasmissione di almeno 150 Mbit/s in downlink e 30 Mbit/s in uplink.

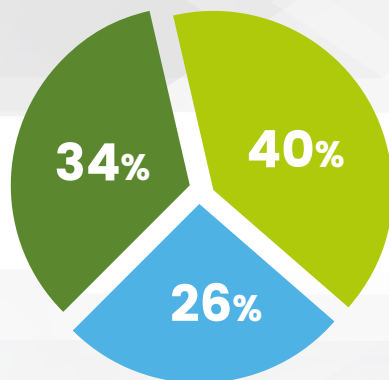
Fornite 417 ospitalità

sui propri siti, a diversi operatori, in 337 comuni classificati in aree in digital divide o con indicatore IVSM > 99

SUPPLY CHAIN

Il **99%** della spesa relativa ai fornitori di INWIT nel 2022 è avvenuta sul territorio italiano

Spesa fornitori al 31.12.2022



- Materiali e apparati tecnologici
- Realizzazione e Manutenzione SRB
- Servizi professionali

Per aumentare consapevolezza sulla sostenibilità nella propria catena di fornitura, INWIT è intervenuta nelle proprie procedure aziendali.

Nella Procedura di Acquisto di beni e servizi

ha declinato criteri di sostenibilità volti ad aumentare il livello di sostenibilità e di circolarità dei propri approvvigionamenti

Nella Procedura di Gestione della qualifica fornitori

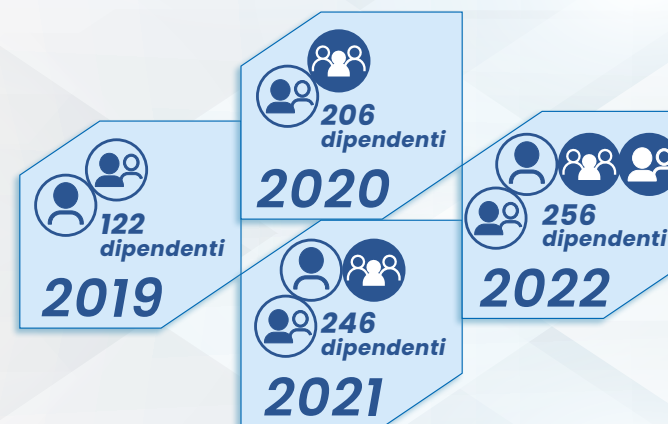
ha rafforzato la verifica dei requisiti legali, economico finanziari, tecnico organizzativi e di sostenibilità dei fornitori, e la verifica dei requisiti di qualità, sicurezza e rispetto ambientale dei beni acquistati.



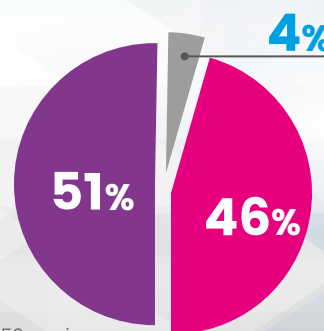
CAPITALE UMANO

Il coinvolgimento, il benessere e lo sviluppo delle persone rappresentano uno dei pilastri della strategia di sostenibilità di INWIT, consapevole che una cultura aziendale orientata ad includere e valorizzare le diversità produca un cambiamento per tutti gli stakeholder, generando un impatto positivo sia all'interno dell'azienda sia sulla società in cui opera e concorrendo alla creazione di valore per il medio e lungo periodo.

INFORMAZIONI SUI DIPENDENTI

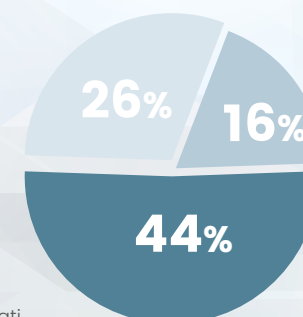


Dipendenti per fascia d'età



- > 50 anni
- 30 - 50 anni
- < 30 anni

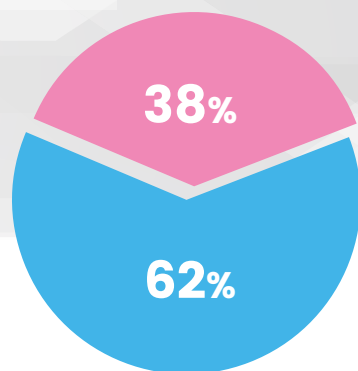
Percentuale di donne per categoria professionale



- Impiegati
- Quadri
- Dirigenti

Dipendenti per genere

- Uomini
- Donne



4.919 ORE di FORMAZIONE erogata.
540 ORE di formazione SALUTE
 E SICUREZZA.

INIZIATIVE PER I DIPENDENTI

Policy D&I
 Team D&I
 4Weeks4Inclusion

Modello di
 competenze per
 la valorizzazione
 e sviluppo dei
 dipendenti

Programma
 di Welfare Aziendale

Premio di risultato
 Piano di azionariato
 diffuso

1°
INWIT DAY

rafforzare la **corporate identity** e il **senso di comunità aziendale**.



BONUS INWIT

1.000 euro da spendere in buoni spesa e acquisto.

INWIT, in linea con il percorso di sostenibilità intrapreso, ha deciso di dotarsi, entro il 2024, di un **Sistema di Gestione Salute e Sicurezza certificato** secondo lo standard **ISO 45001:2018**, **integrato con le tematiche ambientali secondo lo standard ISO 14001:2015**. Nel corso del 2022 il sistema di gestione SSL e ambiente, il cui processo di implementazione era stato avviato lo scorso anno, è stato ulteriormente integrato con il sistema di gestione della qualità.

2

INFORTUNI SUL LAVORO
 REGISTRATI NEL 2022

CAPITALE NATURALE

INWIT ha avviato un percorso per la definizione ed implementazione di:

- un **Sistema di Gestione Ambientale** sulla base dello standard **ISO 14001:2015**, entro il 2024,
- un **Sistema di Gestione dell'Energia**, in linea con lo standard **ISO 50001:2018**, entro il 2023 (per il quale sono state condotte attività di **Audit Interno e di Terze Parti** (Stage 1° di Verifica ISO).

Nel corso del **2022** il **Sistema di Gestione Ambientale** è stato ulteriormente **integrato** con il **Sistema di Gestione della Qualità**, già certificato **ISO 9001:2015**.

Politica **Qualità, Salute,
 Sicurezza ed Ambiente**

Politica **Energetica**



LA GESTIONE DELL'ENERGIA

Iniziative 2022

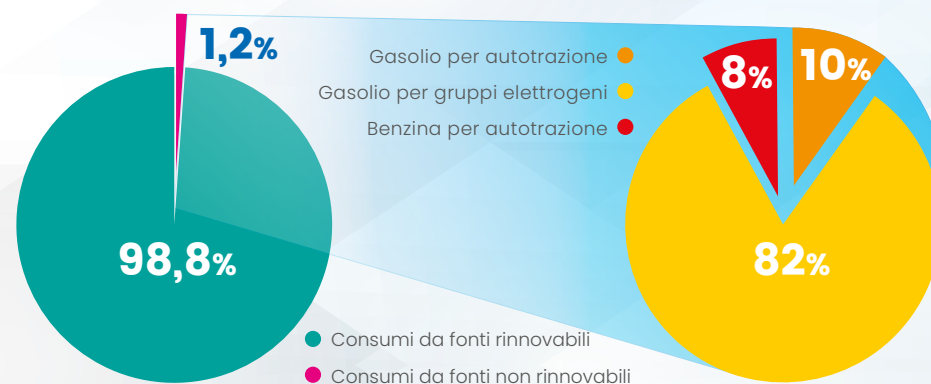
- ▶ **102 Impianti Fotovoltaici** per una **potenza complessiva di 405 kWp** per alimentazione delle **Stazioni Radio Base**.
- ▶ **670 Sistemi di Free Cooling** per la Climatizzazione di Room/Shelter che contengono le Stazioni di Energia e gli Apparatii Attivi degli ospitati che consentono un **saving energetico annuale a regime pari a 5.900 MWh**.
- ▶ **1.285 nuovi Raddrizzatori di Corrente ad Alta Efficienza (HE - High Efficiency)** per un **saving energetico annuale a regime attestato a 3.580 MWh**.

Consumi energetici totali

	Unità di misura	2021	2022	% Delta
CONSUMI ENERGIA TOTALI	GJ	2.595.680	2.787.431	7%
COMBUSTIBILI NON RINNOVABILI DI CUI:	GJ	25.390	31.768	25%
▶ Gasolio per autotrazione	GJ	2.936	3.195	9%
▶ Gasolio per gruppi elettrogeni	GJ	2.1853	26.127	20%
▶ Benzina per autotrazione	GJ	601	2.446	307%
CONSUMO TOTALE DI ENERGIA ELETTRICA	GJ	2.570.290	2.755.663	7%
▶ Da fonti non rinnovabili	GJ	785.648	421	-100%
▶ Da fonti rinnovabili	GJ	1.784.642	2.755.242	54%
CONSUMI TOTALI DA FONTI NON RINNOVABILI	GJ	811.038	32.189	-96%

Nel 2022 INWIT ha acquistato, attraverso le Garanzie di Origine, il **100% di Energia Elettrica proveniente da fonti rinnovabili**.

Consumo energetico



CLIMATE STRATEGY

Nel 2022 è avvenuta l'approvazione da parte di **SBTi** dei target di riduzione delle **emissioni di INWIT, con l'impegno a ridurre le emissioni di GHG Scope 1 e 2 del 42% entro il 2030**, e a ridurre ulteriormente e costantemente le emissioni di Scope 3.



Publicato il primo TCFD Report

- ▶ GOVERNANCE
- ▶ STRATEGIA
- ▶ GESTIONE DEI RISCHI
- ▶ METRICHE E TARGETS



Emissioni dirette e indirette di CO₂

		2021	2022	% Delta
Emissioni dirette totali - Scope 1*	tCO₂eq	2.693	3.028	12%
Emissioni dirette Combustibili - Scope 1	tCO ₂ eq	1.760	2.237	27%
Gasolio per autotrazione	tCO ₂ eq	204	226	11%
Gasolio per gruppi elettrogeni	tCO ₂ eq	1.515	1.844	22%
Benzina per autotrazione	tCO ₂ eq	42	167	301%
Emissioni dirette Gas Refrigeranti** - Scope 1	tCO ₂ eq	933	792	-15%
Emissioni indirette - Scope 2 - Location Based***	tCO₂eq	191.772	195.124	1,7%
Energia Elettrica da fonti rinnovabili	tCO ₂ eq	133.154	195.094	47%
Energia Elettrica da fonti non rinnovabili	tCO ₂ eq	58.618	30	-100%
Emissioni indirette - Scope 2 - Market Based****	tCO₂eq	100.170	53	-100%
Emissioni indirette - Scope 3***	tCO₂eq	68.589	49.958	-27%
Beni e servizi acquistati	tCO ₂ eq	8.703	7.844	-9,9%
Beni Capitali	tCO ₂ eq	25.028	27.541	10%
Emissioni indirette per consumo di carburanti e energia	tCO ₂ eq	31.424	11.470	-64%
Trasporto e Distribuzione Upstream	tCO ₂ eq	202,7	318,5	57%
Beni in Locazione Upstream	tCO ₂ eq	3.231	2.785	-14%
TOTALE CARBON FOOTPRINT	tCO₂eq	263.054	248.110	-6%

* <https://www.gov.uk/government/publications/greenhouse-gas-reporting-conversion-factors-2022>

** DEFRA 2022, Refrigerant

*** ISPRA 2021, <https://www.isprambiente.gov.it/it>**** AIB 2021, <https://www.aib-net.org/facts/european-residual-mix>

Emissioni evitate 2022

Impianto	UdM	Energy saving/ produzione	tCO ₂ eq. evitata
Fotovoltaico	kWh	269.971	72,5
Free cooling	kWh	5.896.000	1.584
Raddrizzatori di corrente	kWh	3.578.725	961



Scope 1 + Scope 2 «Location based»

Intensità emissiva
(sulla base dei ricavi) **232**

Intensità emissiva
(sulla base del numero di siti) **8,31**



INTENSITÀ DELLE EMISSIONI 2022

Intensità emissiva
(sulla base dei ricavi) **3,6**

Intensità emissiva
(sulla base del numero di siti) **0,13**



Scope 1 + Scope 2 «Market based»

ECONOMIA CIRCOLARE

Nel 2022 INWIT ha realizzato un'analisi del ciclo di vita dei propri model site, rooftop e rawland. Quello del Life Cycle Assessment rappresenta uno dei migliori strumenti operativi a supporto dell'economia circolare, in grado di favorire riflessioni con riferimento agli impatti delle infrastrutture lungo tutto il ciclo di vita e adottare delle scelte sostenibili.



Rifiuti pericolosi e non pericolosi per destinazione e % di rifiuti riciclati

Tipologia di rifiuto	Unità di misura	TOTALE	Non inviati a smaltimento		Inviati a smaltimento		Riciclo % sul totale di rifiuti prodotti
			Avviati a riciclo	Incenerimento (senza recupero energetico)	Discarica		
Rifiuti pericolosi	ton	612	599	-	-	97,9%	
Condizionatori	ton	364	363	-	0,7	99,8%	
Batterie	ton	248	236	-	12,4	95%	
Rifiuti non pericolosi	ton	320	317	-	-	99,3%	
Materiale elettrico	ton	313	312	-	0,7	99,8%	
Shelter	ton	7	5	-	1,7	75,6%	
TOTALE RIFIUTI PRODOTTI	ton	932				98,3%	

LA TUTELA DELLA BIODIVERSITÀ

Partendo da un attento e approfondito esame dello stato dell'arte delle specie animali e vegetali in Italia, riportato all'interno del paper, INWIT ha individuato circa il **5% delle proprie torri all'interno di Siti Natura 2000** e più in generale ha analizzato la distribuzione dei propri siti tra le diverse tipologie ambientali di aree.

Tipologia ambientale	% siti INWIT
Aree costruite	55,3%
Aree agricole	33,1%
Aree boscate e ambienti seminaturali	11,1%
Aree umide	0,02%
Corpi idrici	0,5%

I valori teorici relativi alla stima della magnitudine delle **incidenze** sulla biodiversità, pertinenti alle attività di INWIT, risultano invariabilmente compresi fra i valori di assente/non significativa e lieve/moderata, **non presentando la presenza di possibili impatti significativi**

POSITION PAPER SULLA
TUTELA DELLA BIODIVERSITÀ



INWIT E WWF INSIEME PER PREVENIRE GLI INCENDI NELLE OASI BOSCHIVE

Consapevoli che l'Italia è considerata un hotspot di biodiversità preziosa e da proteggere dai sempre maggiori rischi posti dal cambiamento climatico, come gli incendi, principale minaccia dei boschi italiani, nel 2022, INWIT ha avviato una collaborazione con il WWF per contribuire alla tutela della biodiversità, unendo le diverse competenze per un obiettivo comune.

In una logica di tower as a service, INWIT è in grado di ospitare sulle proprie torri della tecnologia volta a rilevare automaticamente e allertare con tempestività il propagarsi di incendi boschivi in aree specifiche, tutelando la biodiversità presente nelle aree in cui insiste l'infrastruttura.

Per l'avvio del monitoraggio sono state selezionate tre Oasi del WWF: Macchiagrande (RM), Bosco di Vanzago (MI) e Calanchi di Atri (TE).





Infrastrutture Wireless Italiane S.p.A.

Sede legale

Sede legale Largo Donegani, 2 - 20121 Milano
email: contatti@inwit.it

Headquarter

Piazza Trento, 10 - 00198 Roma

INWIT
Sharing connections

**SINTESI REPORT INTEGRATO
2022**